

NORDFROST



**ВСТРАИВАЕМЫЙ ХОЛОДИЛЬНИК/
ВСТРАИВАЕМЫЙ МОРОЗИЛЬНИК**

СОДЕРЖАНИЕ

ВВЕДЕНИЕ	3
ТЕХНИКА БЕЗОПАСНОСТИ	4
ТЕХНИЧЕСКИЕ ХАРАКТЕРИСТИКИ	7
ЭКСПЛУАТАЦИЯ	10
УСТАНОВКА	12
ПОЛЕЗНЫЕ СОВЕТЫ И РЕКОМЕНДАЦИИ	14
ХРАНЕНИЕ	16
ПРАВИЛА ТРАНСПОРТИРОВКИ	16
ПОИСК И УСТРАНЕНИЕ НЕИСПРАВНОСТЕЙ	17
ПЕРЕД ОБРАЩЕНИЕМ В СЕРВИСНЫЙ ЦЕНТР	18
УТИЛИЗАЦИЯ	18
ГАРАНТИЙНЫЕ УСЛОВИЯ	20
СЕРВИСНЫЕ ЦЕНТРЫ NORDFROST	21
ГАРАНТИЙНЫЙ ТАЛОН	22

ВВЕДЕНИЕ

Благодарим за выбор продукции торговой марки NORDFROST! Мы уверены, что Вы будете использовать нашу технику с удовольствием. Пожалуйста, внимательно изучите настоящее Руководство. Оно содержит важные указания по безопасности, эксплуатации и уходу за изделием. Позаботьтесь о сохранности данного Руководства. Обязательно передайте его вместе с техникой, если она перейдет к другому пользователю.

Пожалуйста, убедитесь, что все люди, использующие данное изделие, ознакомлены с настоящим Руководством по эксплуатации и мерами безопасности.

Производитель и импортёр не несут ответственности перед конечным пользователем, если он по каким-либо причинам не ознакомился с Руководством должным образом. Если Вы столкнулись с неправильной работой изделия, обратитесь к разделу **«ПОИСК И УСТРАНЕНИЕ НЕИСПРАВНОСТЕЙ»**. Если информации в данном разделе недостаточно, свяжитесь со справочной службой по вопросам гарантийного и сервисного обслуживания по федеральному номеру **8-800-700-12-25 (звонок по России бесплатный)** для получения помощи или вызова уполномоченного специалиста.

Если Руководство было утеряно или испорчено, Вы всегда можете обратиться в справочную службу либо самостоятельно ознакомиться с документом на официальном сайте **www.nordfrost.ru**.

Мы настоятельно рекомендуем использовать оригинальные запчасти. При обращении в сервисный центр следует иметь под рукой следующую информацию: модель техники, продуктовый номер и серийный номер. Данная информация находится на технической этикетке изделия.

Бытовая техника NORDFROST в целях повышения качества постоянно совершенствуется: улучшаются характеристики изделий, обновляется дизайн. В связи с этим изображения и технические характеристики в данном Руководстве могут незначительно отличаться от приобретённой Вами модели. Значения, указанные на изделии или печатных материалах, поставляемых вместе с оборудованием, получены в лабораторных условиях в соответствии с требуемыми стандартами. Данные значения могут меняться в зависимости от условий использования техники.

ТЕХНИКА БЕЗОПАСНОСТИ

Следующие рекомендации по технике безопасности призваны предотвратить непредвиденные риски и ущерб, вызванные опасной либо ненадлежащей эксплуатацией изделия.

⚠ ВНИМАНИЕ! Чтобы снизить опасность пожара, удара током или получения травм, при использовании изделия необходимо принять следующие основные меры предосторожности.

До включения прибора в электрическую сеть ознакомьтесь с мерами безопасности в разделе «ОБЩИЕ ПРАВИЛА ТЕХНИКИ БЕЗОПАСНОСТИ И ЕЖЕДНЕВНОГО ИСПОЛЬЗОВАНИЯ» настоящего Руководства.

Дети в доме

Изделие не предназначено для использования лицами (включая детей) с ограниченными физическими или умственными способностями, болезнями органов чувств, недостаточным опытом и знаниями. Указанные категории должны использовать изделие исключительно после обучения и под присмотром лица, ответственного за их безопасность. Не позволяйте детям играть с изделием.

Храните упаковочные материалы в недоступном для детей месте во избежание опасности удушья.

Правила безопасности

Храните продукты питания в соответствии с рекомендациями их производителя. Никогда не используйте механические или иные приспособления для ускорения процесса оттаивания, если иное не одобрено изготовителем.

Не пытайтесь ремонтировать холодильник самостоятельно. Это опасно для Вас и может повредить изделие. Любое повреждение кабеля может привести к короткому замыканию, возгоранию или поражению электрическим током.

Перемещайте прибор с осторожностью — холодильник имеет значительную массу.

Холодильник предназначен для использования только внутри помещения.

Не допускайте повреждения трубки холодильного контура.

Не располагайте продукты вблизи от распределителя холодного воздуха. Соблюдайте размещение допустимого количества продуктов, чтобы обеспечить нормальную циркуляцию воздуха.

Не размещайте горячие предметы вблизи пластиковых деталей данного прибора.

Не размещайте ёмкости с жидкостями, особенно газированными или шипучими напитками, в морозильной камере, т. к. это может привести к росту давления в ёмкости, и как следствие, взрыву самой ёмкости и повреждению холодильника.

Не употребляйте фруктовый лёд или кубики простого льда прямо из морозильной камеры и не прикасайтесь к его содержимому, если Ваши руки влажные, т. к. это может привести к ожогу холодом (обморожению).

Безопасность при работе с электричеством

Холодильник, находившийся на холоде, перед подключением к электросети необходимо выдержать при комнатной температуре не менее 6 часов. Не подключайте холодильник к сети сразу после транспортировки во избежание сбоев в работе системы охлаждения. Подключение изделия к сети возможно не ранее, чем через 4 часа после транспортировки.

Холодильник должен быть подключен только к однофазной сети переменного тока 220-240 В ~/5Гц. Если в сети случаются скачки напряжения, то рекомендуется использовать стабилизатор напряжения с автоматической регулировкой напряжения.

Питание в розетке должно соответствовать показателям прибора, розетка также должна быть с заземлением. Не наращивайте шнур питания.

Убедитесь, что вилка шнура питания не зажата и не повреждена. В противном случае, включение может привести к короткому замыканию, поражению электрическим током или перегреву и даже вызвать пожар.

Отключайте холодильник (из сети электропитания в том числе) перед очисткой или его перемещением.

При отключении холодильника от сетевой розетки всегда придерживайте вилку. Не тяните за шнур питания.

Не используйте холодильник, если плафон/крышка лампы внутреннего освещения отсутствует либо лампа неисправна.

Любой электрический компонент (вилка, шнур питания, компрессор и пр.) может быть заменен или отремонтирован только представителем сертифицированной сервисной службы. Должны использоваться только оригинальные запасные части.

Не используйте/не размещайте другие электрические приборы (например, аппараты для приготовления мороженого) внутри холодильника, если это не одобрено заводом-изготовителем.

Хладагент и риск возникновения пожара

Холодильник содержит небольшое количество хладагента (R600a) в холодильном контуре.

Если холодильник содержит хладагент R600a, который не опасен для окружающей среды, но горюч, убедитесь, что трубки с хладагентом не были повреждены во время транспортировки и монтажа, иначе утечка хладагента может привести к пожару.

В случае утечки хладагента (R600a) держите зажженные свечи, лампы и другие предметы с открытым пламенем и иные источники воспламенения на безопасном расстоянии от холодильника. Тщательно проветрите помещение, чтобы избежать риска возникновения пожара и повреждения глаз.

Не храните в холодильнике предметы, которые обладают легко-воспламеняющимся составом (например, спреи и аэрозоли) или взрывчатые вещества.

Площадь помещения, в котором установлен холодильник, должна составлять не менее 1 м^3 из расчета на каждые 8 г хладагента (R600a). Количество хладагента в Вашем холодильнике указано на технической этикетке.

ХОЛОДИЛЬНИК / МОРОЗИЛЬНИК

ТЕХНИЧЕСКИЕ ХАРАКТЕРИСТИКИ

Модель	i-NFB 150 W		i-NRB 150 W	
Общий/полезный объём, л	117/99		137/135	
Тип	Морозильник встраиваемый		Холодильник встраиваемый	
Тип управления	Электронный			
Система размораживания	Капельная			
Напряжение, В/номинальная частота, Гц	220-240 ~/50			
Номинальный ток, А	0,8			
Климатический класс	SN-T			
Класс энергопотребления	A+			
Уровеньэнергопотребления, кВт*ч/год	183		117	
Уровень шума, дБ	39			
Тип компрессора	Инверторный			
Компрессор (бренд)	Wanbao			
Компрессор (модель)	VEXY60B			
Хладагент/количество, г	R600a/52		R600a/25	
Количество компрессоров, шт.	1			
Количество дверей, шт.				
Перенавешиваемая дверь	Да			
Настраиваемый термостат				
Количество полок (стекло), шт.	—		2+1	
Количество полок на дверце (пластик), шт.	—		2	
Ящик выдвижной, шт.	3		—	
LED-подсветка	Нет		Да	
Подставка для яиц, кол-во	—		2	
Морозильное отделение	**** (4 звезды)		—	
Лоток для льда	да			
Мощность замораживания, кг/24 ч.	4,5			
Автономное сохранение холода, ч.	11			
Быстрая заморозка, ч.	24			
Вид крепления фасадов	Жёсткое			
Ножки регулируемые	Да			
Съемная уплотнительная резинка				
Размеры, масса, материал, цвет				
Без упаковки, мм (Ш×Г×В)	596×550×818			
С упаковкой, мм (Ш×Г×В)	640×600×880			
Габариты ниши для встраивания, мм (Ш×Г×В)	600×550×825			
Вес нетто/брутто, кг	30/32,5		26,5/29	

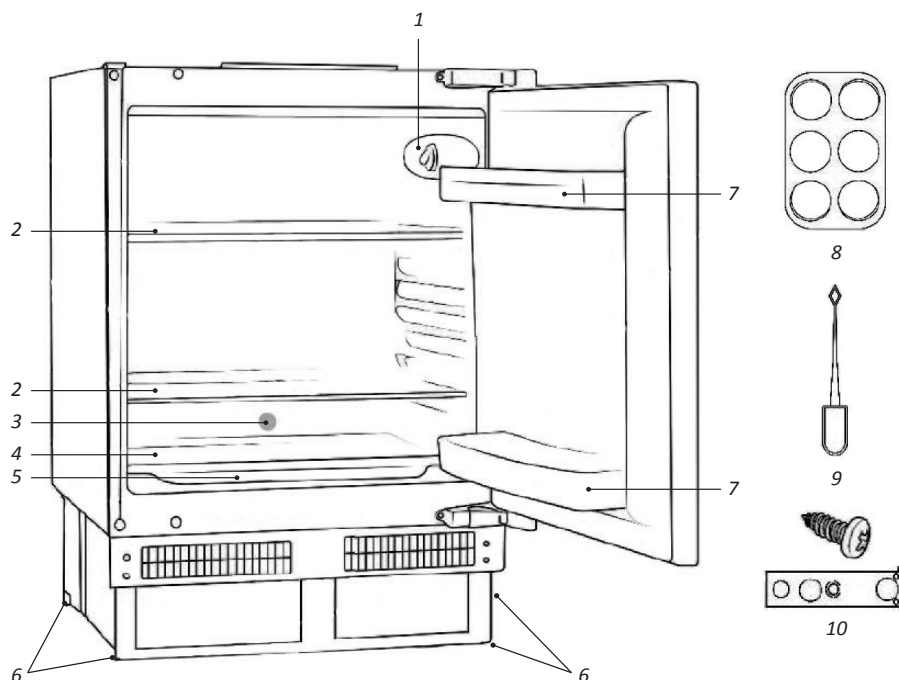
Производитель и импортёр оставляют за собой право изменять конструкцию, технические характеристики, функции, внешний вид, комплектацию изделия (товара) и т. д. без предварительного уведомления. Вся представленная в инструкции информация, касающаяся комплектации, технических характеристик, функций, цветовых сочетаний и т. д., носит информационный характер и ни при каких условиях не является публичной офертой.

Холодильник

1. Термостат и подсветка.
2. Регулируемые полки съёмные.
3. Дренажное отверстие.
4. Нерегулируемая полка не съёмная.
5. Контейнеры (под полкой).
6. Регулируемые ножки.
7. Дверные полки.
8. Лоток для хранения яиц.
9. Заглушка дренажного отверстия.
10. Монтажный комплект.

Комплектация

- холодильник;
- руководство пользователя с гарантийным талоном;
- лоток для хранения яиц;
- заглушка дренажного отверстия;
- монтажный комплект.



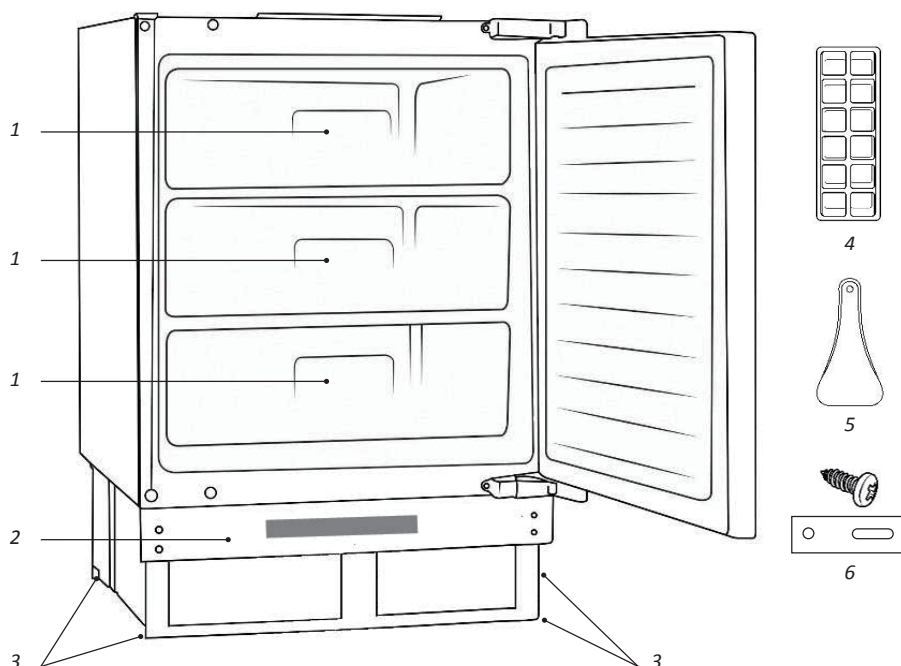
⚠ **Примечание:** перед установкой убедитесь, что все вышеперечисленные детали в наличии.

Морозильник

1. Выдвижные ящики.
2. Термостат.
3. Регулируемые ножки.
4. Лоток для льда.
5. Скребок для льда.
6. Монтажный комплект.

Комплектация

- холодильник;
- руководство пользователя с гарантийным талоном;
- лоток для льда;
- скребок для льда;
- монтажный комплект.



⚠ **Примечание:** перед установкой убедитесь, что все вышеперечисленные детали в наличии.

ЭКСПЛУАТАЦИЯ

⚠ ВНИМАНИЕ! Перед включением в сеть прибору необходимо постоять не менее 4 часов.

Температура внутри холодильной камеры контролируется с помощью регулятора температуры или термостата, расположенного внутри прибора. Вращайте регулятор по часовой или против часовой стрелки для настройки температуры внутри холодильника.

Регулировка температуры холодильника

0 – выключение, 1 – самый тёплый режим и 5 – самый холодный режим.



Панель управления холодильника

В зависимости от наружной температуры в помещении может потребоваться регулировка настроек термостата; в комнате с высокой температурой окружающей среды регулятор температуры может быть установлен на более холодный режим (положение 5), в комнате с низкой температурой окружающей среды термостат необходимо перевести на более тёплый режим (положение 4).

Режим 5 следует использовать, как функцию быстрого охлаждения и устанавливать только за 2 часа до добавления в холодильную камеру большого количества продуктов. Регулятор температуры следует вернуть к настройке 4 после того, как пища была помещена в холодильник. В противном случае температура внутри прибора может упасть ниже 0°C, т. к. компрессор будет работать непрерывно.

После проведения необходимых настроек закройте дверь и подключите прибор. Рекомендуем не открывать дверь в течение как минимум 4 часов, чтобы внутри холодильной камеры установилась стандартная рабочая температура.

⚠ ВНИМАНИЕ! Стандартная рабочая температура холодильного отделения должна составлять от 0°C до 4°C.

⚠ Примечание: температура добавленных свежих продуктов и частота открытия двери влияют на температуру в холодильнике. При необходимости внесите корректировки в настройки.

Регулировка температуры морозильника

1 – самый тёплый режим и 5 – самый холодный режим.



Панель управления морозильника

Индикатор питания: при включении морозильной камеры загорается лампочка зелёного цвета.

Индикатор, предупреждающий о повышении температуры: красный свет сигнализирует о слишком высокой температуре внутри морозильника. Причиной может служить открытие двери или добавление свежих продуктов. Лампочка должна погаснуть после стабилизации температуры в морозильной камере.

Индикатор быстрой заморозки: жёлтая лампочка включается при активации функции быстрой заморозки.

Настройку уровня 5 рекомендуем активировать данный режим за 2 часа до добавления в морозильную камеру большого количества продуктов. Устройство охлаждается до максимальных значений и может быстро заморозить пищу, которую добавили. Спустя 24 часа функция выключается автоматически. Для ручной остановки быстрой заморозки во время работы нажмите и удерживайте данную кнопку в течение 3 секунд.

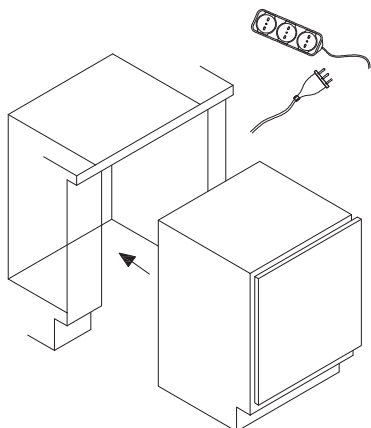
Примечание:

Стандартная рабочая температура морозильной камеры должна составлять от -18°C до -25°C.





Температура добавленных свежих продуктов и частота открытия двери влияют на температуру в морозильнике. При необходимости внесите корректировки в настройки.

УСТАНОВКА

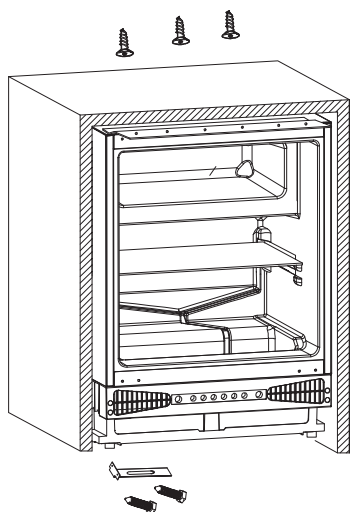
1. Задвиньте устройство в нишу для встраивания. Прибор лучше располагать ближе к мебели с левой стороны.



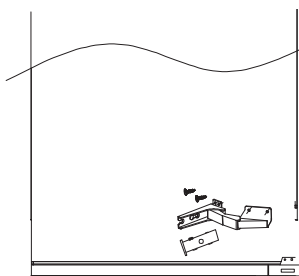
Инструменты и запчасти:

-  Винты 3.9x12, T20
-  Соединительный штифт
-  Фланцевый винт
-  Крышка шарнира

2. Отрегулируйте положение прибора, прикрутите его к верхней и нижней частям мебели.

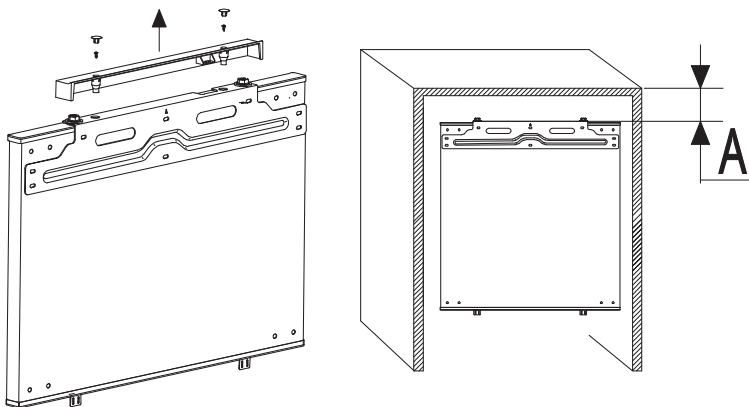


Крепёжная петля к мебели

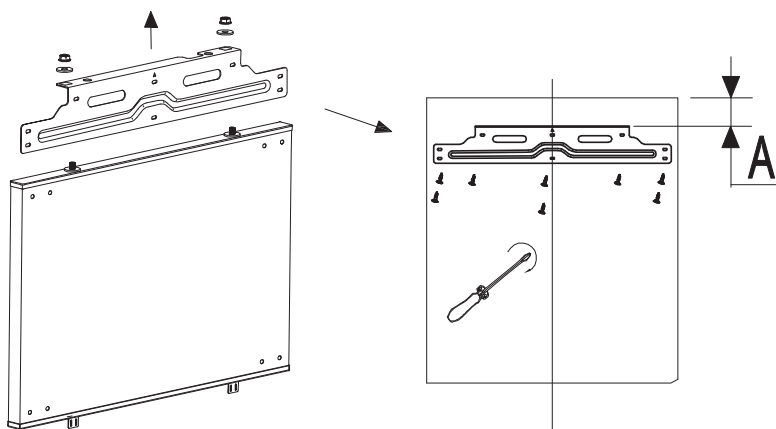


Установите распорку на шарнир

3. Измерьте расстояние А. Перед измерением снимите защитную крышку.

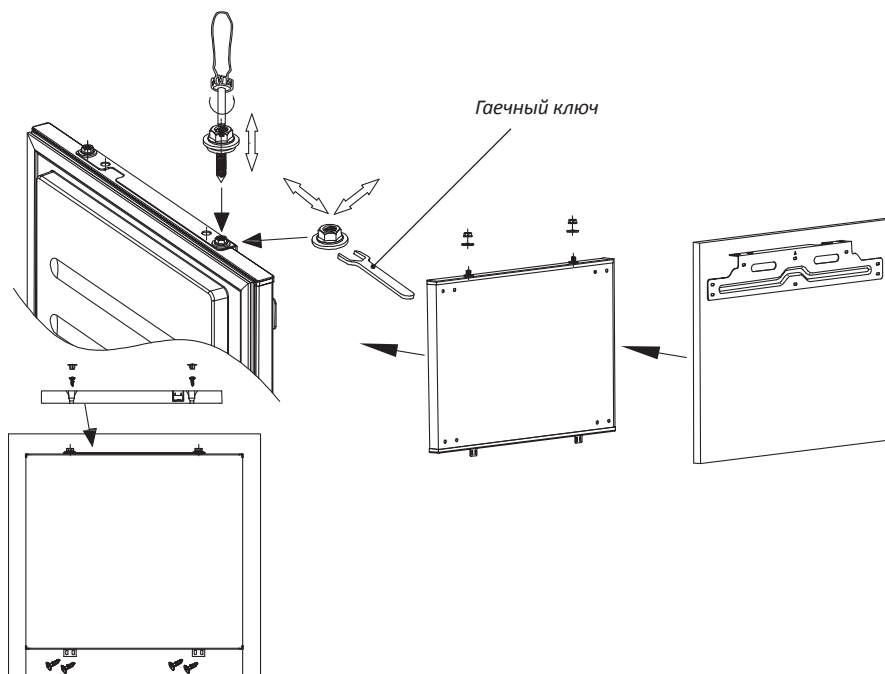


4. Снимите соединительную металлическую пластину и установите её на двери фасада.



5. Используйте винты, чтобы затянуть болт и отрегулировать верхний и нижний зазор между дверцей фасада и корпусом морозильника.

С помощью гаечного ключа затяните гайку, отрегулируйте левый и правый, а также передний и задний зазоры между дверцей фасада и корпусом морозильника.



ПОЛЕЗНЫЕ СОВЕТЫ И РЕКОМЕНДАЦИИ

Энергосбережение

Для экономии электроэнергии советуем Вам следовать следующим рекомендациям:

- не держите двери холодильника/морозильника подолгу открытыми;
- не размещайте холодильник/морозильник вблизи источников тепла (прямые солнечные лучи, плиты, радиаторы и т. д.);
- не устанавливайте температуру ниже (холоднее), чем Вам на самом деле необходимо;
- не размещайте в холодильнике/морозильнике недавно приготовленные (теплые) продукты питания.

Устанавливайте холодильник/морозильник в хорошо вентилируемых помещениях.

Вы можете извлечь некоторые ящики и полки, чтобы обеспечить больший объём хранения продуктов и снизить потребление энергии.

Замораживание продуктов в морозильной камере

При первом запуске или после долгого перерыва, дайте холодильнику/морозильнику проработать не менее 2 часов на максимальных настройках перед загрузкой в него продуктов.

Рекомендуется замораживать только качественные, свежие и очищенные пищевые продукты.

Рекомендуется делить продукты на небольшие порции/части, что позволит им быстро и полностью замораживаться, а также быстро порционно размораживаться.

Не позволяйте свежим не замороженным продуктам касаться уже замороженных, чтобы избежать нагрева (повышение температуры) последних.

Будьте осторожны с замороженными продуктами — соприкосновение с ними открытых кожных покровов может привести к ожогу холодом (обморожению).

Хранение продуктов

Убедитесь, что замороженные продукты правильно хранились продавцом.

Время, которое провел замороженный продукт вне морозильной камеры, оказывает влияние на его качество — постарайтесь переместить его из магазина в морозильную камеру как можно скорее.

Размороженные продукты быстро портятся. Замораживать их повторно не рекомендуется.

Не превышайте срок хранения, указанный производителем продуктов.

Размещайте продукты внутри холодильника/морозильника таким образом, чтобы не нарушать циркуляцию воздуха.

Упаковывайте продукты, имеющие сильный запах.

Не ставьте в холодильник/морозильник горячие продукты, т. к. температура внутри холодильника/морозильника резко повышается, - это приводит к более интенсивной работе компрессора, и как следствие, повышению энергопотребления.

Закрывайте или упаковывайте продукты, имеющие сильный и/или резкий запах.

Размещайте продукты внутри холодильника/морозильника таким образом, чтобы не нарушать циркуляцию воздуха.

Храните продукты в герметичной (воздухонепроницаемой) алюминиевой упаковке или полиэтиленовой пищевой плёнке.

Постные продукты хранятся дольше жирных, соль сокращает срок хранения продуктов.

Рекомендованное время хранения продуктов при соблюдении рекомендуемых производителем настроек температуры составляет не более 3-х дней для холодильной камеры и не более 1 месяца — для морозильной. Под воздействием иных факторов рекомендованное время хранения продуктов может сократиться.

Фрукты и овощи тщательно вымойте и поместите в выдвижной ящик в холодильной камере.

Молоко в бутылках должно быть закрыто крышкой и храниться на дверных полках.

Рекомендуется указывать даты на упаковке продуктов, чтобы отслеживать время их хранения.

Не рекомендуется хранить в холодильнике/морозильнике бананы, лук, картофель, чеснок.

ХРАНЕНИЕ

При выключении холодильника/морозильника на продолжительный срок, необходимо выполнить следующие действия:

1. Извлеките все продукты.
2. Отключите прибор от сети.
3. Тщательно протрите холодильник изнутри.
4. Убедитесь, что двери зафиксированы в полуоткрытом состоянии, чтобы не препятствовать циркуляции воздуха.

ПРАВИЛА ТРАНСПОРТИРОВКИ

Транспортируйте холодильник/морозильник в оригинальной упаковке в вертикальном рабочем положении любым видом крытого транспорта. Надежно закрепляйте изделие во избежание возможного падения или перемещения внутри транспортного средства.

При погрузочно-разгрузочных работах не наклоняйте холодильник на угол выше 45° во избежание повреждения компрессора или всей системы.

Не подвергайте холодильник/морозильник ударному воздействию.

ПОИСК И УСТРАНЕНИЕ НЕИСПРАВНОСТЕЙ

Если у Вас возникли проблемы с Вашим холодильником/морозильником или Вы обеспокоены тем, что холодильник работает неправильно, Вы можете выполнить несколько простых операций, прежде чем обращаться в сервисный центр. Перед поиском неисправностей отключите прибор от сети питания.

⚠ ВНИМАНИЕ! Если неисправность устранить не удастся, обратитесь к специалистам ремонтного предприятия.

Неисправность	Возможные причины и варианты устранения неисправности
Устройство не работает правильно	Убедитесь в том, что кабель питания подключен к розетке должным образом.
	Вызовите квалифицированного специалиста для проверки исправности розетки.
	Проверьте предохранитель и замените его, если это необходимо.
	Температура окружающей среды слишком низкая. Попробуйте установить температуру ниже (холоднее).
Неприятные запахи из холодильника/морозильника	Возможно, необходимо произвести чистку.
	Запахи могут исходить от продуктов, контейнеров, упаковок и т. д.
Шумы из холодильника/морозильника	Следующие шумы являются нормой: <ul style="list-style-type: none"> • шум работы компрессора; • шум циркуляции воздуха во время работы небольшого вентилятора в морозильной камере или других частях холодильника/морозильника; • булькающий звук похож на кипение воды; • щелчки перед стартом работы компрессора. Некоторые посторонние шумы могут быть устранены посредством регулирования высоты ножек, отодвиганием холодильника/морозильника от стены или других объектов.
Мотор работает безостановочно	В следующих случаях шум работающего мотора является нормой: <ul style="list-style-type: none"> • температура установлена ниже необходимой; • большой объем теплых продуктов был недавно помещен в холодильник/морозильник; • температура окружающей среды очень высока; • двери открыты продолжительное время, либо часто открываются; • первое включение холодильника/морозильника либо включение после длительного перерыва.
Слой инея наблюдается внутри холодильника	Убедитесь, что продукты не препятствуют циркуляции воздуха. Проконтролируйте, чтобы дверь была плотно закрыта.
Температура внутри слишком высока	Понижьте температуру согласно рекомендациям в разделе «Панель управления». Возможно, Вы оставили двери открытыми надолго, слишком часто открывали двери, что-то мешает дверям закрыться, холодильник/морозильник установлен без соблюдения необходимой дистанции от стен, электроприборов и т. д.
Температура внутри слишком низкая	Повысьте температуру согласно рекомендациям в разделе «Панель управления».
Двери с трудом закрываются	Проверьте угол наклона холодильника/морозильника. Фронтальная часть холодильника/морозильника должна быть не более 10-15 мм выше задней, чтобы дверь возвращалась в закрытое положение.
Лампа освещения не работает	Замените лампу на аналогичную.
Вода капает на пол	Сливной поддон не выровнен либо что-то мешает сливу воды по трубке в поддон.

ПЕРЕД ОБРАЩЕНИЕМ В СЕРВИСНЫЙ ЦЕНТР

Пожалуйста, в случае возникновения неисправностей ознакомьтесь с информацией в разделе «**ПОИСК И УСТРАНЕНИЕ НЕИСПРАВНОСТЕЙ**». Возможно, содержащиеся в ней советы помогут решить возникшие проблемы. При обнаружении неисправностей в процессе эксплуатации необходимо обратиться в специализированный сервисный центр.

В течение гарантийного срока неисправности устраняются авторизованным сервисным центром. В случаях вмешательства других сервисных организаций действие гарантии прекращается.

При необходимости проведения ремонтных работ отключите изделие от сети и наберите номер единой справочной службы **8-800-700-12-25 (звонок по России бесплатный)** либо свяжитесь с продавцом. Будьте готовы предоставить необходимую информацию по приобретённому Вами оборудованию, а именно: характер неисправности, номер модели, серийный номер и дату покупки.

УТИЛИЗАЦИЯ



⚠ ВНИМАНИЕ! Недопустима утилизация данного прибора как обычного мусора.

Перед утилизацией нужно отключить холодильник от розетки. Обрежьте кабель сразу за холодильником, чтобы предотвратить его дальнейшее использование.

Утилизируйте упаковочные материалы (например, пластиковые пакеты и пенопласт) в местах, недоступных для детей. Упаковочные материалы могут быть небезопасны для детей.

Перед утилизацией холодильника снимите дверцу, чтобы дети или небольшие животные не оказались заперты внутри.

Корпус, глухие двери, боковые части оборудования подлежат захоронению на полигонах бытовых и промышленных отходов по правилам и требованиям, установленным местной администрацией;

Сжигание теплоизоляции корпуса, боковых частей категорически запрещается ввиду образования при горении токсических веществ;

Компрессор, пускозащитное реле, проводка, теплообменники, алюминиевый профиль дверей, вентиляторы могут утилизироваться как лом черных и цветных металлов на предприятиях по переработке металла.

Элементы стеклянной структуры утилизируются на специализированном предприятии по утилизации стекла.

Лампы освещения утилизируются на специализированном предприятии по утилизации люминесцентных ламп.

Правильная утилизация холодильного прибора после окончания срока службы (эксплуатации) поможет предотвратить потенциально вредное воздействие на окружающую среду и здоровье человека.

Этот прибор содержит компоненты из горючего материала и не может быть утилизирован с обычным бытовым мусором (отходами). Для получения более подробных сведений об утилизации старого оборудования обратитесь в администрацию города или службу, занимающуюся утилизацией.

Правильная утилизация данного продукта

Утилизация прибора производится в соответствии с нормами и правилами, принятыми местной администрацией.

Старые электрические изделия могут содержать опасные вещества, поэтому правильная утилизация старого оборудования поможет предотвратить возможные негативные последствия для окружающей среды и здоровья человека.

Старое оборудование может содержать детали, которые могут быть повторно использованы для ремонта других изделий, а также другие ценные материалы, которые можно переработать, чтобы сохранить ограниченные ресурсы.

Вы можете отнести свой прибор в магазин, где он был приобретён, либо связаться с органами местного самоуправления для получения подробных сведений о ближайшем пункте приёма отходов электрического и электронного оборудования (WEEE). Обратитесь в администрацию города или службу, занимающуюся утилизацией.

ГАРАНТИЙНЫЕ УСЛОВИЯ

Уважаемый покупатель!

Выражаем благодарность за Ваш выбор и при соблюдении правил эксплуатации гарантируем высокое качество и безупречное функционирование техники NORDFROST. Данный прибор представляет собой технически сложное устройство. При бережном и внимательном отношении оно будет надёжно служить Вам долгие годы. В процессе эксплуатации не допускайте механических повреждений, попадания внутрь посторонних предметов, жидкостей, насекомых. В течение всего срока службы следите за сохранностью идентификационной наклейки с наименованием модели.

Во избежание возможных недоразумений сохраняйте в течение срока службы документы, прилагаемые к товару при его продаже (гарантийный талон, товарный и кассовый чеки, накладные, Руководство пользователя и иные документы).

При покупке изделия обязательно проверьте его комплектность и исправность, а также наличие Руководства пользователя и заполненного гарантийного талона. Перед началом эксплуатации техники просим внимательно ознакомиться с Руководством пользователя.

Гарантийный ремонт не осуществляется в следующих случаях:

- если изделие использовалось не по прямому назначению;
- если неисправность стала следствием небрежной эксплуатации, неправильной транспортировки или условий хранения, в результате чего изделие имеет механические повреждения;
- если поломка возникла в результате естественного износа комплектующих;
- если имеются повреждения, причиной которых стало попадание внутрь техники посторонних предметов, жидкости и пр.;
- если обнаружены доказательства самостоятельного вскрытия аппарата или его ремонт вне гарантийного сервисного центра;
- при неисправностях, возникших из-за перегрузки, повлекшей за собой деформацию или выход из строя внутренних механизмов, а также вследствие скачков напряжения в электросети или его несоответствия допустимым нормам;
- если произошёл естественный износ внешнего покрытия, пластиковых и металлических деталей и других материалов, не участвующих в непосредственной механической работе изделия.

Стоимость ремонта оплачивается покупателем, если:

- гарантийный период закончился;
- гарантия не распространяется на данный вид неисправности;
- для определения вида поломки потребовалась экспертиза, в результате которой было доказано, что гарантия не распространяется на данный вид неисправности.

Компания-производитель оставляет за собой право без предварительного уведомления вносить изменения в список авторизованных сервисных центров, включая изменения адресов и существующих телефонов.

СЕРВИСНЫЕ ЦЕНТРЫ NORDFROST

ЕСЛИ У ВАС ВОЗНИКЛИ ВОПРОСЫ ПО ГАРАНТИЙНОМУ
СЕРВИСНОМУ ОБСЛУЖИВАНИЮ ЛИБО ВЫ ХОТИТЕ ПРИОБРЕСТИ
ЗАПЧАСТИ ИЛИ КОМПЛЕКТУЮЩИЕ К ПРОДУКЦИИ NORDFROST,
ОБРАТИТЕСЬ В ЛЮБОЙ АВТОРИЗОВАННЫЙ СЕРВИСНЫЙ ЦЕНТР
ИЛИ ПОЗВОНТЕ ПО ЕДИНОМУ НОМЕРУ ТЕЛЕФОНА СЕРВИСНОЙ СЛУЖБЫ:

8 800 700 12 25

(ЗВОНОК ПО РОССИИ БЕСПЛАТНЫЙ)

Получить консультацию по товару можно на официальном сайте:

www.nordfrost.ru



Продукция сертифицирована и прошла все испытания в соответствии
с требованиями законодательства РФ и ЕАЭС



Срок службы — 5 лет с даты изготовления.

Гарантийный срок — 2 года.

Manufacturer: Qingdao Xinxing Household Appliance Co., LTD

Address: Beian street, Jimo County, Qingdao, China

Изготовитель: Циндао Синьсин Хаусхолд Эпплайенс Ко. ЛТД.

Адрес: Бэйянь стрит, Димо Каунти, Циндао, Китай

Импортёр ООО «Диорит-Технис»

Адрес: 347800, Россия, Ростовская область, г. Каменск-Шахтинский, ул. Ворошилова, 152

Тел./факс: +7(863-65) 4-05-05, www.nordfrost.ru

ГАРАНТИЙНЫЙ ТАЛОН

Талон действителен при наличии всех штампов и отметок

Модель № _____

Дата приобретения: _____

Серийный номер: _____

ФИО и телефон покупателя: _____

Наименование и юридический адрес организации продавца: _____

Подпись продавца: _____

Печать продающей организации: _____

Данные отрывные купоны заполняются представителем сервисного центра, который выполняет ремонт изделия. После ремонта данный гарантийный талон, за исключением заполненного отрывного купона, должен быть возвращён Владельцу.

Купон № 1

Модель № _____

Серийный номер: _____

Дата поступления в ремонт: _____

Дата выдачи прибора: _____

Вид ремонта: _____

М.П.

Купон № 2

Модель № _____

Серийный номер: _____

Дата поступления в ремонт: _____

Дата выдачи прибора: _____

Вид ремонта: _____

М.П.

Купон № 3

Модель № _____

Серийный номер: _____

Дата поступления в ремонт: _____

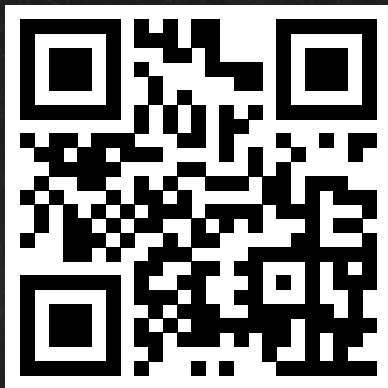
Дата выдачи прибора: _____

Вид ремонта: _____

М.П.



Официальный сайт NORDFROST — www.nordfrost.ru



Присоединяйтесь к нам в социальных сетях:



Здесь Вы сможете подробно ознакомиться с ассортиментом
бренда NORDFROST, найти интересующую информацию о технике,
посмотреть видеообзоры понравившихся товаров, принять
участие в конкурсах и розыгрышах, а также быть в курсе
последних акций и новинок!